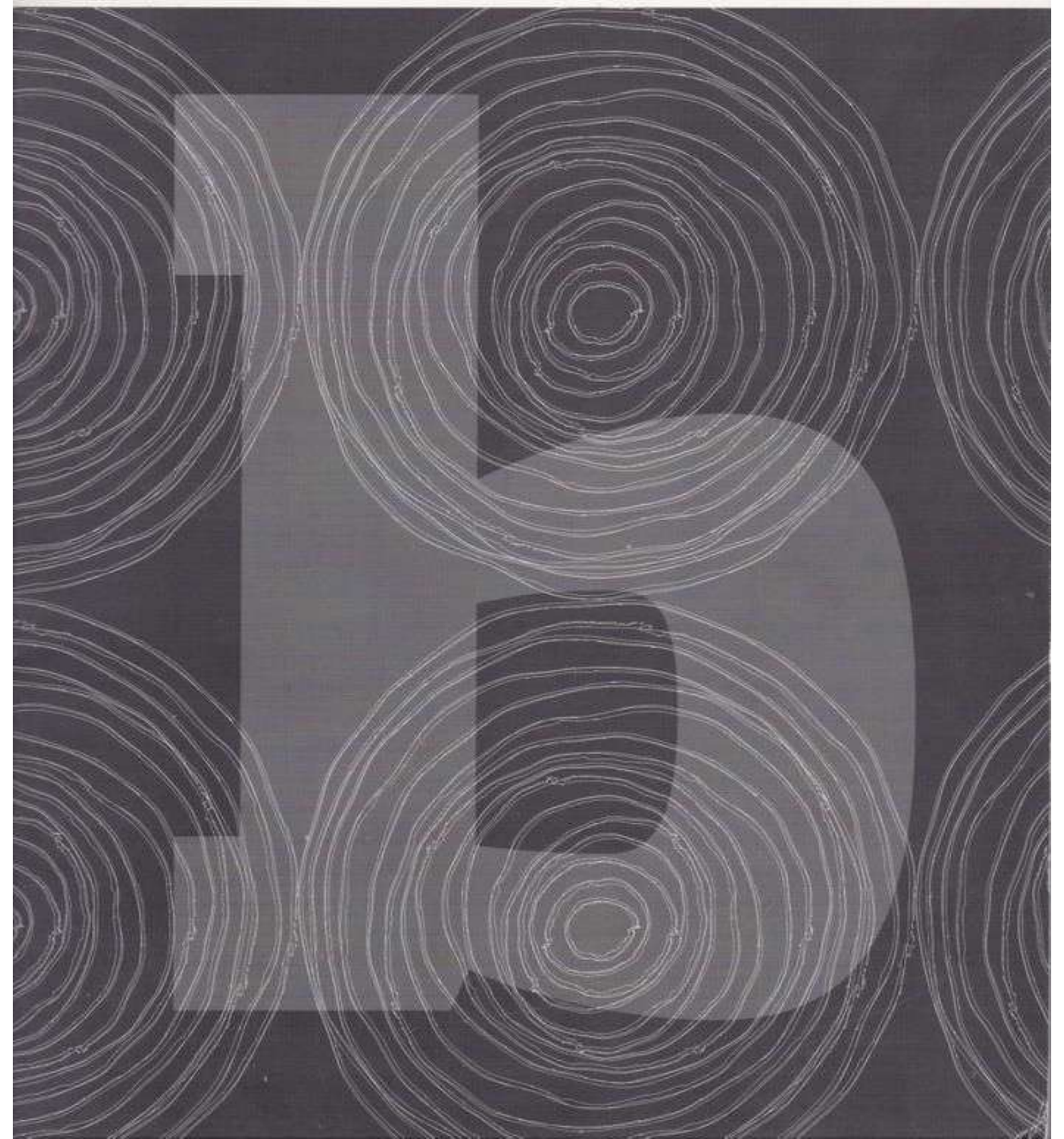


# àmbits

de psicopedagogia

REVISTA CATALANA DE  
**PSICOPEDAGOGIA  
I EDUCACIÓ**  
NÚMERO 38  
Tardor 2013



# àmbits

de psicopedagogia

## **EDITA**

ASSOCIACIÓ CATALANA DE PROFESSIONALS  
dels EAP (ACPEAP)  
Avda. Drassanes, 3 08001 BARCELONA  
Tel. 93 481 73 98

## **ÀMBITS DE PSICOPEDAGOGIA**

C/ Coliserola, 89 08290 CERDANYOLA  
ambitsacpeap@gmail.com  
www.ambitsdepsicopedagogia.cat



## **DIRECTOR**

Joan Serra Capallera

## **CONSELL DE REDACCIÓ**

Joan Agelet Profitós  
Ramon Almirall Ferran  
Eulàlia Bassetas Ballús  
Anna Farré Riba  
Jaume Forn Ràmbia  
Carme Gisbert Otxoa  
Ferran Sentís Vayreda

## **CONSELL ASSESSOR**

César Coll (Universitat de Barcelona)  
Climent Giné (Universitat Ramon Llull)  
Josep Maria Mominó (Universitat Oberta de Catalunya)  
Pere Pujolàs (Universitat de Vic)  
Isabel Solé (Universitat de Barcelona)  
Joan Subirats (Universitat Autònoma de Barcelona)  
Jaume Francesch Subirana (ACPEAP)

**Disseny, maquetació i portada:** Vicens Edu Ayma

**Impressió:** Anman Gràfiques del Vallès, S.L.

**Dipòsit legal:** DL: B.3610-2013

**ISSN:** 1885-6365

**Preu:** 7€

**TARDOR 2013**

# sumari

---

---

## **EDITORIAL**

- 4 Manifest de la sectorial d'acció social, ensenyament i humanitats de l'Associació Intercol·legial de Col·legis Professionals de Catalunya.

## **OPINIÓ**

- 5 La tempesta perfecta. **Toni Tort Bardolet**

## **DEBAT PSICOPEDAGÒGIC**

- 6 La cuina de l'escola inclusiva. **Josep Ma Jarque**

## **ARTICLES DE PSICOPEDAGOGIA I EDUCACIÓ**

- 20 Educar entre uns i altres, coneguts i desconeguts. **Carlos Skliar**
- 27 Aprendre, un encontre social. **Teresa Serra Santasusana, Maria Marquès Pujadas**
- 33 L'artteràpia, què és i què es proposa?. Presentació d'un cas: "l'espai propi dins l'espai compartit: el silenci com a possibilitador i generador d'un treball".  
**Miquel Isuel Currià, Alicia Expósito**
- 40 Metodologia TEACCH: proposta d'intervenció amb alumnat amb trastorn de l'espectre autista al cee can rigol. **José Navas Sánchez, Aida Sardà, Mònica Perea**
- 45 Didàctica multisensorial de les ciències. Inclusió i innovació per a l'alumnat cec i sense problemes visuals. **Miquel Albert Soler Martí**

## **PRÀCTICA PSICOEDUCATIVA**

- 49 Projecte d'establiment de "mesures educatives alternatives" a la privació d'assistència de l'alumnat a l'institut en cas d'expedient disciplinari. **Águeda Redondo Vilagínés**

## **ASSOCIACIÓ**

- 58 Plataforma Ciutadana per una Escola Inclusiva a Catalunya.

## **LLIBRES**

- 61 La construcción del caso en el trabajo en red. Teoría i pràctica. **Lidia Ramírez**
- 62 El silenci dels nens. Com comunicar-se amb els nens i adolescents quan un familiar pateix una malaltia oncològica. **Eulàlia Bassetas**
- 
-

# articles

de psicopedagogia i educació

Carlos Skliar  
Teresa Serra Santasusana  
Maria Marquès Pujadas  
Miquel Izuel Currià  
Alicia Expósito  
José Navas Sánchez  
Aida Sardà  
Mònica Perea  
Miquel Albert Soler Martí

## L'ARTTERÀPIA, QUÈ ÉS I QUÈ ES PROPOSA? Presentació d'un cas: "L'espai propi dins l'espai compartit: el silenci com a possibilitador i generador d'un treball"

**Miquel Izuel Currià**

Artterapeuta. Psicoanalista. President de GREFART. President de la FEAPA (Federació Espanyola d'Associacions Professionals d'Artteràpia)

**Alicia Expósito**

Artterapeuta Vicepresidenta de GREFART i presidenta d'ALTRART  
Llicenciada en Coreografia i Tècniques d'Interpretació de la Dansa

### RESUMEN

"El Arteterapia, que es y que propone. Presentación de un caso: 'El espacio propio dentro del espacio compartido: el silencio como possibilitador y generador de un trabajo' "

L'Artteràpia és una disciplina que té per objecte la integració i el desenvolupament emocional. Això implica una concepció de la persona capaç de crear la realitat, i de vincular-se'n alhora, a partir d'adaptar-la a les seves capacitats de creació. Les experiències desenvolupades per l'Artteràpia d'aquesta integració, permeten comprendre com els medis artístics, sostinguts en el desenvolupament del vincle amb l'artterapeuta, faciliten processos de canvi en els diferents àmbits on la persona desenvolupa la seva experiència vital, com poden ser l'educatiu, de salut i de comunicació i integració social. Es presenta part d'un cas d'una nena en què s'ha fet treball artterapèutic, on els silencis i la producció artística van resultar ser possibilitadors, perquè aquesta pogués crear en les sessions un espai propi i per tant intern en el seu emocional, dins un espai compartit.

### ABSTRACT

"Art therapy. What it is and what is its proposal. Presentation of a case: 'The own space inside the shared space. Silence as an enabler of a work' "

Art therapy is a discipline that has the integration and the emotional development like its object. That means a conception of the person who is able to create the reality, and also to link it at the same time since the adaptation of the reality to the own capacities of creation. The developed experiences of this integration because of the Art therapy, allow to understand how the artistic means that are supported by the development of the relationship with the art therapist, facilitates the process of change at the different circles where the person has the vital experience like for example education, health, communication and social integration. We are introducing a part of a case from a small girl with whom it did art therapy and where the silences and the artistic productions showed to be enablers to allow her to create an own space at the sessions then also internal in her emotional and inside a shared space.

### L'ARTTERÀPIA, QUÈ ÉS I QUÈ PROPOSA

#### Què és l'Artteràpia? Algunes qüestions fonamentals

Hi ha diferents definicions i concepcions de l'Artteràpia. Es pot entendre com una psicoteràpia per o amb l'art, però la meua pràctica professional m'ha dut a pensar-la com una disciplina que aborda la vivència integradora d'allò emocional. Per a D. W. Winnicott, pediatre i psicoanalista, el desenvolupament emocional implica a la persona en la seva capacitat de construir la realitat a partir d'adaptar-la a les seves capacitats de creació. No pensava el desenvolupament emocional com quelcom necessari en la infantesa, sinó que el situava com a part central de cadascun dels moments de l'existència. No hi ha dubte de que el desenvolupament emocional ha de contemplar-se en la primera infantesa, però en el seu sentit estructural, es un fi en si mateix. Nuclear. Crear les condicions per tal de restablir aqueixa experiència vital és estar en condicions de crear la pròpia existència, i és precisament a aquest punt on enfoca l'Artteràpia.

Aquesta concepció de la persona i l'abordatge que en fa l'Artteràpia de les seves condicions creadores, fa que en la pràctica se'n derivin una sèrie d'efectes de caire educatiu, de salut, psicoterapèutics, d'inclusió social i de desenvolupament del potencial humà. Sigui quina sigui la circumstància en què visqui la persona, el conglomerat que formi la seva identitat, els

seus símptomes, dificultats, edat, condició social i econòmica, cultura, origen, etc., tot plegat és tan sols la respectuosa via d'entrada a allò nuclear del seu ésser.

L'Artteràpia es desenvolupa en dos eixos:

El dels **processos de creació** que es donen mitjançant les produccions desenvolupades amb el suport de diferents llenguatges artístics. La pintura, escultura, titelles, dansa, escriptura creativa, música, representacions dramàtiques, fotografia, performance, cant..., són medis a disposició d'una escena en la que els desitjos, les inquietuds, els conflictes, els anhels..., troben la narrativa d'un univers imaginatiu en el que la persona va actualitzant les seves capacitats creadores, restituint-ne la seva dimensió simbòlica i poètica. Les arts, els seus llenguatges i els materials dels que en servim en el treball artterapèutic, aporten una proposta d'apertura de les dificultats i de suport a la seva resolució.

L'altre eix el constitueix **el vincle** que es va desenvolupant en el treball en transferència. El nou vincle es va formant en la relació emocional i de comunicació entre l'artterapeuta i la persona que atén. El passatge i resolució de la transferència en el vincle permet desenvolupar noves formes de relació, tant amb els altres com amb les parts més enigmàtiques de

nosaltres mateixos.

Tot plegat genera un espai per els desitjos i els seus avatars, representats, traduïts, ubicats en un marc simbòlic, on la imaginació pren el seu veritable valor. Sense censura, convidant a realitzar els canvis i les transformacions que permeten desenvolupar la nostra potencialitat de ser.

#### Finalitats de l'Arteràpia

En l'Arteràpia no és massa important el resultat estètic final en quant a les produccions. Allò que és verament important és el procés. En ell es desenvolupen les dificultats i les propostes de resolució de les mateixes, expressades en les transformacions que es van succeint en les produccions i els canvis operats en el vincle. D'entrada la seva pràctica no pot estar orientada a un fi determinat, a la focalització de la resolució d'alguna dificultat o mancança, ja que la persona no es pot reduir a elles. Treballem per facilitar la restitució de les seves capacitats de creació i en quant això es produeix, trobem que certes de les condicions que varen generar les dificultats es transformen. Hem de recordar que el fi del treball en Arteràpia n'és la pròpia persona, el desenvolupament del seu potencial, i el mitjà on es desenvolupa el treball és el inter-joc on es facilita la integració emocional.

No obstant això, alguna de les finalitats orientadores del treball en Arteràpia són les següents:

1. Acollir les vivències emocionals de forma integradora.
2. Actualitzar les capacitats de creació.
3. Acompanyar en la construcció de noves dimensions personals.
4. Atorgar formes de representació, amb els suports dels llenguatges artístics, de les capacitats, les dificultats i les seves formes de resolució.
5. Fer un llaç creatiu a lo social i desenvolupar les funcions comunicatives pertinents.
6. Acompanyar el desenvolupament de projectes vitals.

#### El Marc Arteràpèutic

El marc arteràpèutic visualitza, delimita i posa en valor la pràctica de l'Arteràpia. És un marc que genera confiança, contenidor, seguritzador i sostenidor. Crea i ofereix un context diferenciat on desenvolupar una descontextualització d'allò quotidià per poder explorar noves dimensions personals. A tal fi ofereix una trama simbòlica teixida amb diversos vectors:

**El temps.** Compost per els temps lògic i el cronològic, que són de diferent ordre però actuen al uníson:

- El cronològic és constituït, a la seva vegada per els temps de la sessió i el de la biografia de la persona. El de la sessió, assenyalat els temps per començar i acabar el treball, situa l'esdeveniment (dia de trobada,

horari...) on es desplega l'itinerari de les dificultats i de la resolució creativa de les mateixes. El biogràfic reflexa la inserció en el cicle vital i dona compte de la dimensió històrica del subjecte.

- El temps lògic, caracteritzat per l'atemporalitat de l'inconscient, es manifesta en el present, en el aquí i el ara de la sessió que actualitza els continguts dels complexos infantils amb tota la seva càrrega d'actualitat coalescent.

**L'espai.** En ell la persona desplega les seves produccions. Dimensió que dona suport i representació a "l'espai intern", organitzat com si d'escenes dramàtiques es tractessin.

**Els materials.** Son elements que, tot i la seva manipulació, preserven una resta suficient d'alteritat radical. Conserveu les seves pròpies lleis de resistència, fragilitat, capacitat de combinació, durabilitat o caducitat... no deixant-se atrapar, configurar totalment per les projeccions del psiquisme humà. Poden estar en relació més íntima –el so- o més exterior –l'argila- amb la persona, però preserven la natura de les seves pròpies lleis.

**Les produccions.** Constituïdes per la matèria amb la que la persona dialoga per a transformar-la i transformar-se en el procés, permeten atorgant-se nous camps de representació de si mateixa, desenvolupant noves traces de subjectivitat. En elles prenen cos el fet de "construir la realitat adaptant-la a les capacitats creatives"

**Els llenguatges artístics.** Amb la seva capacitat d'atorgar noves representacions a les vivències més repetitives, de reobrir la pluralitat del sentit d'allò clos i pot-ser excessivament organitzat, són mediadors entre la matèria/les produccions i el psiquisme humà, atorgant nous escenaris de representació per al desenvolupament de les capacitats creadores.

**L'arterapeuta.** És el suport de les identifications i de les projeccions del treball en transferència i el representant d'un conjunt de regles operatives i simbòliques que faciliten el desenvolupament del procés creador i la integració emocional.

**El vincle.** Lligam desenvolupat dins del procés de comunicació que uneix a l'arterapeuta i la persona. Treballat en la transferència, la seva evolució i transformació possibilita l'actualització i la integració emocional.

**El procés arteràpèutic.** És un itinerari que no preexisteix al propi acte arteràpèutic que es construeix conjugant els vectors anteriorment mencionats.

#### Unes paraules referides a la tècnica

En quant a la tècnica i a la pràctica del mètode, he escoltat molts cops que un professional va amb una caixa d'eines i aplica la que li sembla més adequada segons la circumstància. Nosaltres cerquem al subjecte de la creació, aquell que ens fa ser una mica més autors de la nostra existència. Si aquest és

el nostre fi últim, com podem pensar que pot existir una bona tècnica, llesta per a ser aplicada? L'Arteràpia no pensa en un altra eina que la que es teixeix en la sessió entre la persona, els seus processos de creació i el vincle amb l'artterapeuta. No preexisteix a la sessió, es desenvolupa en ella. Es una creació compartida i asimètrica.

### La posició ètica y el rol del arteterapeuta

Com tota intervenció amb persones, l'artterapeuta troba el seu fonament i la seva raó de d'intervenir en l'autorització de la persona que fa la petició d'ajut. Per tant ha d'existir una demanda manifesta –encara que ni hagin altres de latents–, per part de la persona o, depenent de la seva situació, de la família o de les entitats i institucions en las que aquesta hagi estat delegada.

Si té per objectiu facilitar les condicions que permetin construir un procés vital amb les persones implicades en la situació artterapèutica, ha de defugir actituds com les de voler "estar al servei de l'altre, d'ajudar-lo": això limita el reconeixement de la pròpia posició subjectiva i es, de vegades, una forma subtil d'omnipotència en la relació a l'altre.

No es un espai per a compartir entre arteterapeuta y pacient. És una relació asimètrica –cadascú desenvolupant dos plànols del mateix procés– però no jeràrquica. Es podria definir com un "procés de diferenciació assistida" a partir d'una "diferenciació implicada". No es tracta tanmateix d'un acompanyament dirigit per l'artterapeuta, on el que guiaria el desenvolupament de la sessió serien les pròpies ressonàncies sobre allò que va succeint. És més aviat un espai per a l'escolta atenta i pausada, sense expectatives prèvies. Sense esperar respostes determinades. En atenció oberta a la proposta de l'altre. Atenció en com és en l'altre i per a l'altre el que ell mateix va manifestant, impulsant. L'artterapeuta registra i elabora, en un moment posterior, com l'implica el que succeeix, quines ressonàncies –ara sí–, té en ell el que va fent, el que va succeint en la sessió. Això és precisament el que facilita la llibertat per aquest especial inter-joc emocional en que es desenvolupa la sessió d'Arteràpia. Tot això haurà estat possible tan sols si abans l'artterapeuta ha seguit un procés psicoterapèutic personal.

L'artterapeuta atindrà que siguin les interrogacions, més que les certeses, les que guïen la seva posició. "Fer cas" en la seva vessant humana i professional, a l'altre i amb l'altre. D'aquesta manera, la sessió tindrà lloc sense censura.

Les situacions aparentment negatives com les resistències i les absències, seran contemplades com a parts fonamental del procés. En la sessió no tindrà cabuda la moral –entesa com allò que es bo o dolent, pertinent o no, etc.–, sinó l'ètica, aquella que acull el que presenta la persona i permet el seu desplegament per a la seva elaboració, amb l'única excepció d'allò que cau fora dels límits del marc, o sigui la violència i el sexe, diferenciant-los de l'agressivitat i la sexualitat, elements vertebradors de la subjectivitat, que hi tenen cabuda ja que no desborden la possibilitat de la seva elaboració dins d'allò que

el marc artterapèutic pot sostenir i elaborar.

Per tot això l'artterapeuta haurà de tenir cura amb les interpretacions, ja que en masses ocasions, la interpretació consisteix en un simple mecanisme de *projecció*\* que esborra la diferenciació entre l'artterapeuta i la persona. De la mateixa manera, l'artterapeuta tindrà que valorar la facilitació de la seva intervenció tècnica –al nivell dels llenguatges artístics, els materials i els seus procediments– sobre el procés, ja que no pot deixar de ser un *mediador* entre ells i la persona. Es per això que haurà d'ajustar les propostes per tal de que sigui la persona qui encari les produccions a partir de les seves capacitats, tot i que això també resa per a ell, vull dir que ha d'ajustar les propostes a les seves pròpies capacitats, a allò que sent que pot sostenir. Podriem tenir en compte aquí la frase del minimalistes: "menys és més".

### L'Arteràpia en el nostre país

Ja fa més d'una una dècada que l'Arteràpia està present en el nostre país consolidant-se com a pràctica professional dins de diferents àmbits com l'educació, la salut, la integració social i comunitària i en el desenvolupament del potencial humà. Durant aquest recorregut s'han creat diverses associacions professionals d'artterapeutes i diverses formacions de Màster en les universitats espanyoles. La Universitat de Girona (UdG) desenvolupa el Màster Integratiu en Arteràpia que forma professionals en aquest àmbit des de l'any 2005, promogut per l'Associació Grefart (Associació professional d'artterapeutes) i la FUDG: Innovació i Formació (Fundació universitat de Girona). És en el 2010 que es crea la Federació Espanyola d'Associacions Professionals d'Artterapeutes (FEAPA), per donar representació i projecció a aquesta professió emergent i que en d'altres països com Anglaterra, Estats Units ja està reconeguda i consolidada.

Grefart una de les cinc associacions professionals fundadores de la FEAPA ha treballat amb diferents projectes d'intervenció artterapèutica amb diferents col·lectius com són el de la salut mental, drogodependències, immigració, gent gran, infants i joves, dones en risc, altes capacitats i discapacitats entre altres. També ha organitzat en diferents ciutats jornades adreçades a facilitar el coneixement de l'Arteràpia. A Girona ja s'han celebrat les V Jornades d'Arteràpia, Salut i Comunitat organitzades per Grefart i IAS (Institut d'Assistència Sanitària) i a Olot des II Jornades d'Arteràpia organitzades per Grefart, Altrart (Associació d'Arteràpia Olot) i la FES (Fundació d'Estudis Superiors d'Olot).

### Miquel Izuel i Currià

#### L'ESPAI PROPI DINS L'ESPAI COMPARTIT: EL SILENCI COM A GENERADOR D'UN TREBALL EMOCIONAL I CREADOR

Aquesta és la presentació del cas d'una nena de nou anys portat en Arteràpia durant un any de treball i a una sessió setmanal. No és una presentació exhaustiva del cas, sinó que es tracta d'una narració sobre el cas on es mostra part del recorregut realitzat dins les sessions, que comporta la relació

de la nena amb la producció artística i amb l'artterapeuta, com també fóra de la sessió, amb el seguiment fet amb la mare i l'escola.

L'Anna ve derivada de l'EAP. Comenten al centre de psicologia i logopèdia, que podria fer Artteràpia. Diuen que la nena és molt introvertida, tancada, que no expressa emocions ni en el seu dir ni corporalment, que sempre es mostra impassible i amb una cara inexpressiva. Es posen en contacte per explicar el cas i comencem amb una reunió amb la família, més concretament amb la mare. El pare no pot venir a les reunions. És important que a les reunions de seguiment hi siguin els dos, el pare i la mare com a forma d'implicar-se en el procés de treball i també per poder escoltar el discurs de cadascú que no deixa de ser una forma de conèixer com es relaciona cadascú d'ells amb la filla. No és el cas, doncs només ve la mare.

La mare parla de la seva preocupació per l'Anna. Explica que hi ha molta diferència de quan està a casa amb quan està a fóra, que fóra de casa és molt tímida i li és difícil expressar-se i comunicar-se. Però sobretot a la mare li preocupa l'escola, comenta que porta retràs amb els continguts de les matèries, que li costa molt fer els deures, que s'enfada molt si alguna cosa no li surt i després ja no ho vol tornar a revisar. La mare l'ajuda cada dia a fer els deures, s'està amb ella tota l'estona per intentar que s'impliqui i els faci. Explica que aquest tema escolar l'arrossega de petita, des de que va començar l'escola. Preguntant a la mare, resulta que a ella també li va ser difícil l'escola i ho va patir molt de petita, no vol que li passi a la seva filla, però el cas, és que ja està passant. Per tant la mare està molt angoixada, cosa que no facilita al procés de la nena. Tal i com parla la mare, sembla que siguin una, observo que la mare parla de la nena com si fossin una sola persona en el sentit d'estar molt identificada amb la nena. Fa pensar doncs amb una dependència entre les dues i el plantejament pot ser en com passar d'una dependència a una autonomia del subjecte constituïda pel desenvolupament emocional i la seva integració de la que ens parla Winnicott.

### Comencem el treball

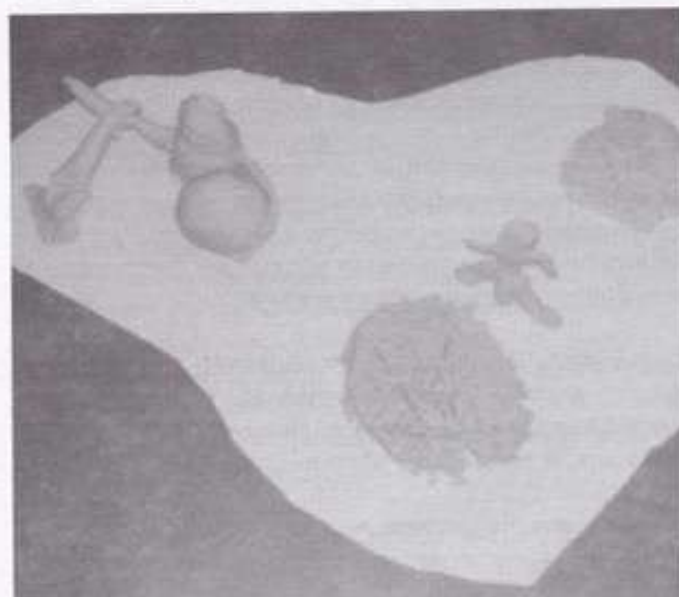
El treball amb l'Anna, comença amb l'ofertament d'uns materials bàsics, ceres, folis, llapis... proposades com fer gargots, donar forma, escriure una història... Diferents proposades i obertes perquè l'altre (l'Anna) se les pugui apropiat o que pugui crear les seves proposades personals. Des de el principi, l'Anna s'implica en les sessions, es concentra amb les proposades, les pot treballar i sembla que li agrada. Està molt silenciosa, passem llargues estones en silenci, 30-40 minuts mentre ella va treballant. L'acompanyament varia segon com se la veu, a estones un acostament físic al seu costat, a estones més allunyat, a estones encara més allunyat passant de la taula on ella treballa a una altra taula. Des d'aquest lloc, l'Anna es mostra còmode com per poder fer lliurement sense perdre'm de vista i vigilant on sóc. Fa pensar en aquesta dependència de tenir algú per poder fer el que toca fer.

A les primeres produccions, apareixen aspectes d'interessos

de la seva vida, el futbol, la família. Els personatges que fa, són representacions dels reals, amics, cosines, família. Tot i que se la veu amb recursos en el seu fer, per dibuixar, per pintar, no se la veu amb massa imaginació al principi i si "s'equivoca", en el sentit que no li surt com voldria, ja ho dona per perdut, no vol modificar ni continuar, passa a una altra cosa. És molt meticulosa, curiosa, ordenada en el seu fer, demana permís per utilitzar materials i parla quan se li pregunta sobre el que fa, sinó no parla. Sembla que li és difícil arriscar-se.

Una forma que trobem perquè pugui verbalitzar alguna cosa és inventar històries, ella les explica i jo les escric, són històries sobre els amics, la família, el futbol. Són temes que probablement la seguritzen, allò conegut i familiar, temes on agafar-se perquè anar a altres llocs diferents d'un mateix és complexe i necessita del seu temps. Aquest fer, es va repetint durant el procés, va inventant històries i jo les escric, li agrada i aquí parla i es desplega obertament tot i que són històries de fets, de definició d'unes accions i no d'emocions o actituds, ni de diàlegs.

No fa lligam d'una sessió a una altra, si se li pregunta sobre la sessió anterior, fa una descripció però no parla dels continguts (vaig pintar, vaig dir una història, vaig retallar...) i sembla que no li interessa el que ja està fet, vol fer coses noves. Quan hi ha material nou, li agrada, l'utilitza. Amb la plastilina es posa a treballar de valent, implicada, concentrada amb grans silencis, treballant sola, sembla timent que està amb diàleg amb ella mateixa amb la producció, amb el seu fer. Fa una escena d'una vivència viscuda a les vacances: el pizzer, les pizzas, el ninot de neu (que li agraden molt) Fig 1.



(Fig. 1)

És interessant observar les proporcions i les separacions. Fa unes pizzas molt grans en relació al pizzer. Aquesta escena la lliga amb una altra vivència, que és la cabanya, el penjador i és on viuen el pizzer i el ninot de neu Fig 2. Observant les separacions: parets, portes i finestres a la Fig 3.

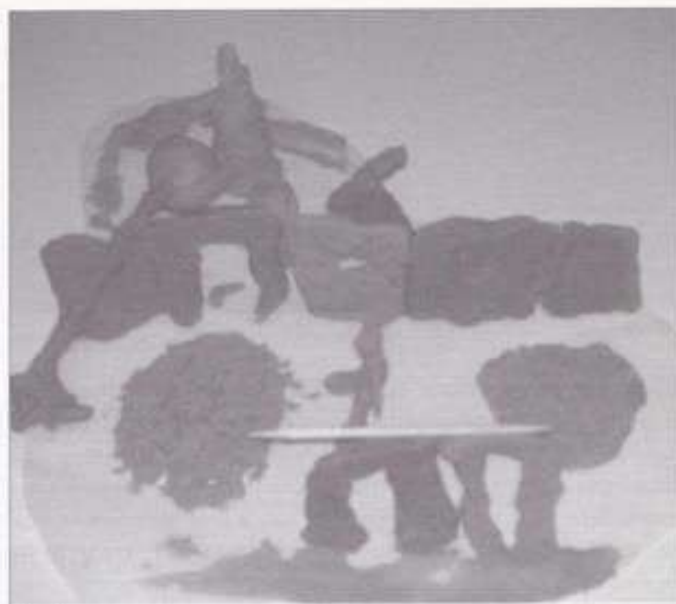




(fig. 2)

Intenta encaixar les dues produccions i ho aconsegueix. Poden estar juntes i encaixar o estar separades, sembla que tenen opció i joc... hi ha un moviment, ajuntar i separar. Potser també hi ha un moviment intern en l'Anna, un començar a jugar i un permetre's construir altres espais interiors.

Amb unes quantes sessions va veient que és un espai i un treball diferent, que pot fer i desfer sense censura, en definitiva pot jugar. Un jugar del que parla Winnicott: "En el joc i tan sols



(fig. 3)

en ell, el nen i l'adult estan en llibertat de ser creadors".

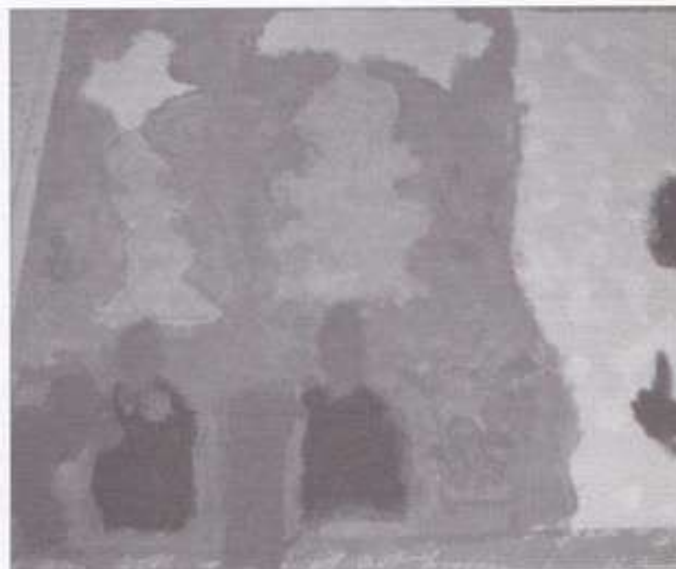
A prop dels nadals fa una pintura tota dividida per colors, li agrada dibuixar a sobre la pintura molla, amb un escuradents Fig. 4. Li agrada treballar amb la pintura, pot experimentar, fer barreges, se la veu gaudint, satisfeta, menys defensada internament -. Fa una altra producció en què separa els espais fent dues escenes, i diu: "això és a dins i això és a fóra" Fig 5.



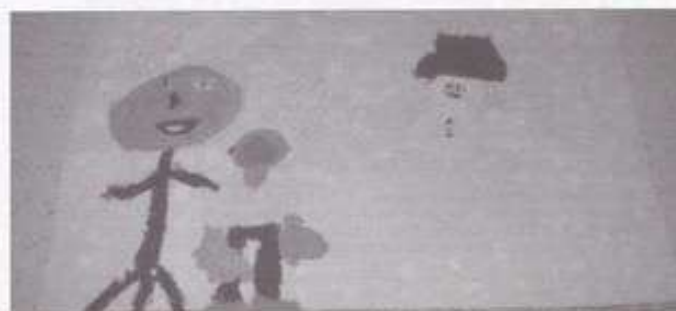
(fig. 4)

Torna el tema de la separació: és força interessant una separació dins el mateix espai. Potser ens podem preguntar, què deu estar separant l'Anna? Què està creant l'Anna amb aquesta separació? Una qüestió que es manté oberta i amb constant interrogació, sense resposta concreta, posant a treballar en mi tot allò que pugui associar i reflexionar.

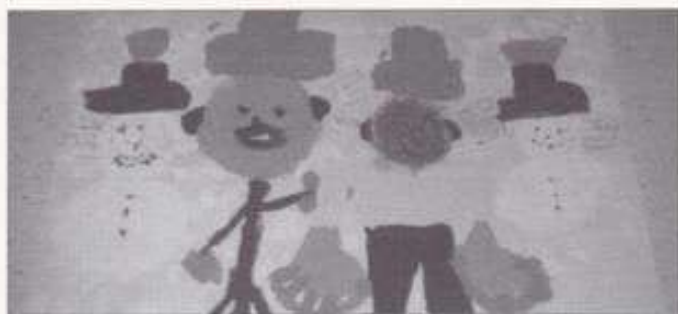
Segueix amb una altra pintura, comença fent la divisió del full però no l'acaba, només senyala uns puntets de color verd, ho observo i ho considero important fig 6. Aquí estan els personatges junts dins la mateixa escena i amb diàleg. I al fi apareix una última producció, en que ja no fa la divisió i crea pròpiament una escena de relació entre els personatges en un espai compartit fig 7.



(fig. 5)



(fig. 6)



(Fig. 7)

D'aquestes produccions és important veure que comença a inventar personatges. Sembla que l'Anna està més creativa, com si el fet d'anar separant, diferenciant, li permetés una altra cosa diferent, passar d'una escena del seu ideal-realitat immediata: els regals i el ninot de neu a una escena inventada. Aquest separar li permet inventar, imaginar i crear. El fet de deixar-la fer lliurement, al seu ritme, donant-li forma al seu procés, fa que pugui desenvolupar-se i posar en la producció quelcom propi, un permetre's com anomenava abans i per tant una confiança que li obre noves portes de sí mateixa en l'experimentar, el jugar, que no deixa de ser un posar-se en diàleg amb ella mateixa mitjançant la producció artterapèutica. Confiança que també ha estat donada per l'acompanyament, mantenint les condicions perquè pugui passar, escoltant els llargs silencis i creant una forma de relació diferent amb l'Anna a partir de la seva producció artterapèutica.

Segurament aquestes separacions tenen a veure en poder-se separar / diferenciar de la mare, a començar a tenir una certa autonomia emocional, de trobar el seu propi espai intern on la imaginació obté la forma de la producció.

Després de mig any de treball es fa reunió amb l'escola i es parla del canvi a nivell personal de l'Anna. Comença a estar més expressiva, més desinhibida. La tutora comenta que està contenta perquè ha vist a l'Anna enfadant-se amb una companya, cosa que no havia presenciada mai abans. Es mantenen les dificultats amb els continguts escolars. Se li dóna temps fins a final de curs per diagnosticar.

L'Anna comença a estar més expressiva, espontània, no està tant introvertida ni tímida, es manté així. Fa pensar doncs que hi ha canvis estructurals. També hi ha un canvi en l'escola, sobretot en la forma en com ella es relaciona amb el tema escolar, posa més interès i per tant paciència en el seu fer. Tot i que va justa en algunes matèries ho tira tot endavant.

Després de la pintura torna a produccions de la realitat immediata, del futbol i la família, a allò conegut, familiar i seguritzador. També el futbol es pot pensar com una forma de portar el pare a la sessió, ja que no assisteix a les reunions i sembla que la mare ocupa tot l'espai. Cal tenir en compte que és amb el pare que mira i parla del futbol i que també hi juga.

Un dia, només d'arribar, l'Anna veu tres pilotes que estan en el material del centre i les comença a tocar i jugar. A partir d'aquí

i durant unes quantes sessions ens posem a jugar amb les pilotes que les convertim en uns personatges, els hi donem veu i representem històries improvisadament i conjuntament. Està molt oberta i espontània, "està jugant", inventant i creant. Durant aquestes sessions, en alguns moments l'Anna parla d'ella, de com se sent, explica vivències que ha tingut a l'escola o a casa, en definitiva parla de les seves emocions, cosa que al principi era impensable que pogués passar. Cal recordar que només parlava d'accions.

Quan s'acaben les històries amb les pilotes, no torna als temes seguritzadors i crea un personatge amb cartró i el pinta, mentre jo en faig un altre. Juguem juntes amb els dos personatges interpretant-los i creant escenes, es diverteix molt, seguint la línia del joc amb les pilotes. Es dedica una sessió per fer la tapa del cap fig 8. És important el treball que li suposa fer aquesta tapa, quelcom passa amb aquest fer, una tapa que té com a funció obrir i tancar l'interior del personatge. S'agafa el temps, fins que ho aconsegueix. Quan ho aconsegueix, a dins hi posa el meu personatge, i finalment crea una història amb els dos fig 9. En aquest moment incorpora un personatge en l'altre quan aquests ja estan separats. El personatge que volia l'Estel, té la casa a dins el personatge Josep perquè pugui caminar, diu l'Anna. Està molt més espontània, juga, es diverteix i crea.



(Fig. 9)



(fig. 9)

Segurament està incorporant alguna cosa de les sessions. La relació amb l'artterapeuta, aquest crear plegades, tenint el seu propi temps i llibertat, li ha permès sobretot obrir un tancament emocional que tenia i experimentar des de les seves pròpies capacitats, sense imposar-se, d'entrada, res concret a aconseguir. Com diu Miquel Izuel: *és de la vivència integradora d'allò emocional que se'n deriven una sèrie d'efectes fonamentals per a la persona com són els psicoterapèutics, els educatius, el desenvolupament del potencial humà i la inclusió social.*

Una distància suficientment bona en l'acompanyament, acostar-se i/o separar-se, els llargs silencis que ella anava omplint de contingut propi, les projeccions en les produccions i les seves transformacions, li han donat la possibilitat de crear un espai intern relacionat amb el nostre vincle i amb la realitat simbolitzada de la producció artterapèutica.

Amb la reunió amb la mare, explica que veu a l'Anna més independent, potser en podríem dir que és més autònoma. La mare comenta que vol fer coses sola com anar a l'escola (sola o amb amics), que la veu contenta, que no s'enfada tant amb els deures, o sigui que té més capacitat per tolerar la frustració.

A l'última reunió amb l'escola i la psicopedagoga, decideixen diagnosticar-li dislèxia, doncs les seves dificultats, sobretot en

la comprensió lectora, es mantenen i per tant s'hi fa un seguiment proper en aquesta direcció.

Aquest treball artterapèutic ha permès canvis importants. Alguna cosa de la seva seguretat interna, de la confiança amb ella mateixa, de la capacitat d'arriscar-se i posar-se en joc li permetrà fer un recorregut diferent. Tenir una relació altra amb el tema escolar. Més autonomia i recursos propis. Potser ja no hi ha tanta separació entre les seves capacitats actuals i allò que el seu entorn espera d'ella.

S'ha necessitat pràcticament un any de treball artterapèutic amb l'Anna. Com diu Winnicott: *"Per dominar el que està a fora és precis fer coses, no solsament pensar o desitjar, i fer coses porta temps. Jugar és fer"*.

Per acabar una cita de la Françoise Dolto: *"No tenim res a imposar als nens. En la meua opinió hi ha una sola manera d'ajudar-los: essent autèntics nosaltres mateixos i dient als nens que no sabem, però que ells han d'aprendre a saber; que nosaltres no fabriquem el seu futur, sino que el crearan ells; otorgant-los el paper d'encarregar-se del seu destí exactament com ells vulguin prendre'l"*.

### Alicia Expósito Comino

#### Referències Bibliogràfiques

- DOLTO, F. (1986). *La causa de los niños*. Buenos Aires. Ed. Paidós
- IZUEL, M. (2005). *De la transferencia al vínculo: oportunidad de la ficción en los procesos terapéuticos*. Cuadernos de Psicomotricidad no 29. p. 15-22. Guipuzkoa. Escuela de Psicomotricidad de la UNED.
- IZUEL, M. (2009) "Entre los desfladeros de lo imaginario y lo simbólico, la búsqueda del autor". *Revista Encuentros con la Expresión*, nº 2. p. 13-23. Murcia. Mancomunidad del valle del Ricote.
- IZUEL, M. (2011) "El dispositivo grupal en la formación personal de arteterapeutas". *Revista: Arteterapia. Papeles de Arteterapia y educación artística para la inclusión social*, nº 6. p. 33-49. Madrid. Universidad Complutense de Madrid.
- IZUEL, M. VALLÉS, J. "Competencias profesionales e investigación en Arteterapia". *Revista: Arteterapia. Papeles de Arteterapia y educación artística para la inclusión social*, nº 7. p. 13-23. Madrid. Universidad Complutense de Madrid.
- LAPLANCHE, J. PONTALIS, J.-B. *Diccionario de Psicoanálisis*. Ed. Labor S. A. Barcelona
- WINNICOTT, D. W. (1984) *Realidad y juego*. Buenos Aires: Gedisa.
- WINNICOTT, D. W. (2012) *La naturaleza humana*. Buenos Aires. Ed. Paidós.

**Correspondència amb els autors:** Miquel Izuel Currià, Artterapeuta. Psicoanalista. Llicenciat en Psicologia. President de GREFART. President de la FEAPA (Federació Espanyola d'Associacions Professionals d'Artteràpia). Vicepresident de C.FRONTES (Clínica en les Fronteres. Associació per a l'atenció de la Salut). Director i Professor del Màster Integratiu en Artteràpia i del Diploma de Postgrau en Artteràpia per la UdG. E-mail: miquelizuelcurria@gmail.com.

Alicia Expósito, Artterapeuta, vicepresidenta de GREFART (Associació professional d'artterapeutes) i presidenta d'ALTRART (Associació d'Artteràpia Olot). Llicenciada en Coreografia i Tècniques d'Interpretació de la Dansa. Màster integratiu en Artteràpia UdG. Coordinadora i docent del Diploma de Postgrau en Artteràpia i del Màster integratiu en Artteràpia UdG. E-mail: aleceya@gmail.com